

**雌性外生殖器：**前表皮突不显著；后表皮突稍长；第8背片大，完整，后缘中部稍凹；前阴片漏斗形；后阴片后缘波状内凹；囊导管细长；囊体较小，长卵形；囊突小，略呈圆形。

**观察标本：**浙江天目山 20 ♂♂，1973. VII. 23~24；四川峨眉山 800~1000 m，1 ♀，1957. VI. 29；甘肃文县范坝 800~900 m，5 ♂♂，1998. VI. 26~27，文县碧口 700 m，6 ♂♂，1998. VI. 24~27；陕西佛坪 950 m，1 ♂，1998. VII. 24，留坝庙台子 1350 m，1 ♂，1998. VII. 21；湖北秭归九岭头 100 m，2 ♂♂，1993. VII. 26，兴山小河口 700 m，1 ♂，1994. V. 6；贵州梵净山 600 m，1 ♂，2002. VI. 2。

**分布：**浙江（天目山）、湖北（秭归、兴山）、四川（峨眉山）、贵州（梵净山）、陕西（佛坪、留坝）、甘肃（文县）。

**(453) 雪花掌舟蛾 *Phalera niveomaculata* Kiriakoff, 1963 (图 469, 图版 VIII: 1)**

*Phalera niveomaculata* Kiriakoff, 1963, *Bonn. Zool. Beitr.* 14: 260; Schintlmeister, 1992: 169.

♂翅展 64~68 mm。下唇须暗黄褐色。触角双栉齿形，黄褐色。头部黄褐色，颈板后缘黑褐色。胸部浅黄褐色，中部黑褐色；翅基片赭褐色。腹部背面黄褐色，末端2节中央有暗褐色纵带。前翅浅灰褐色，顶角斑淡黄带褐色，椭圆形，从顶角伸到  $Cu_2$

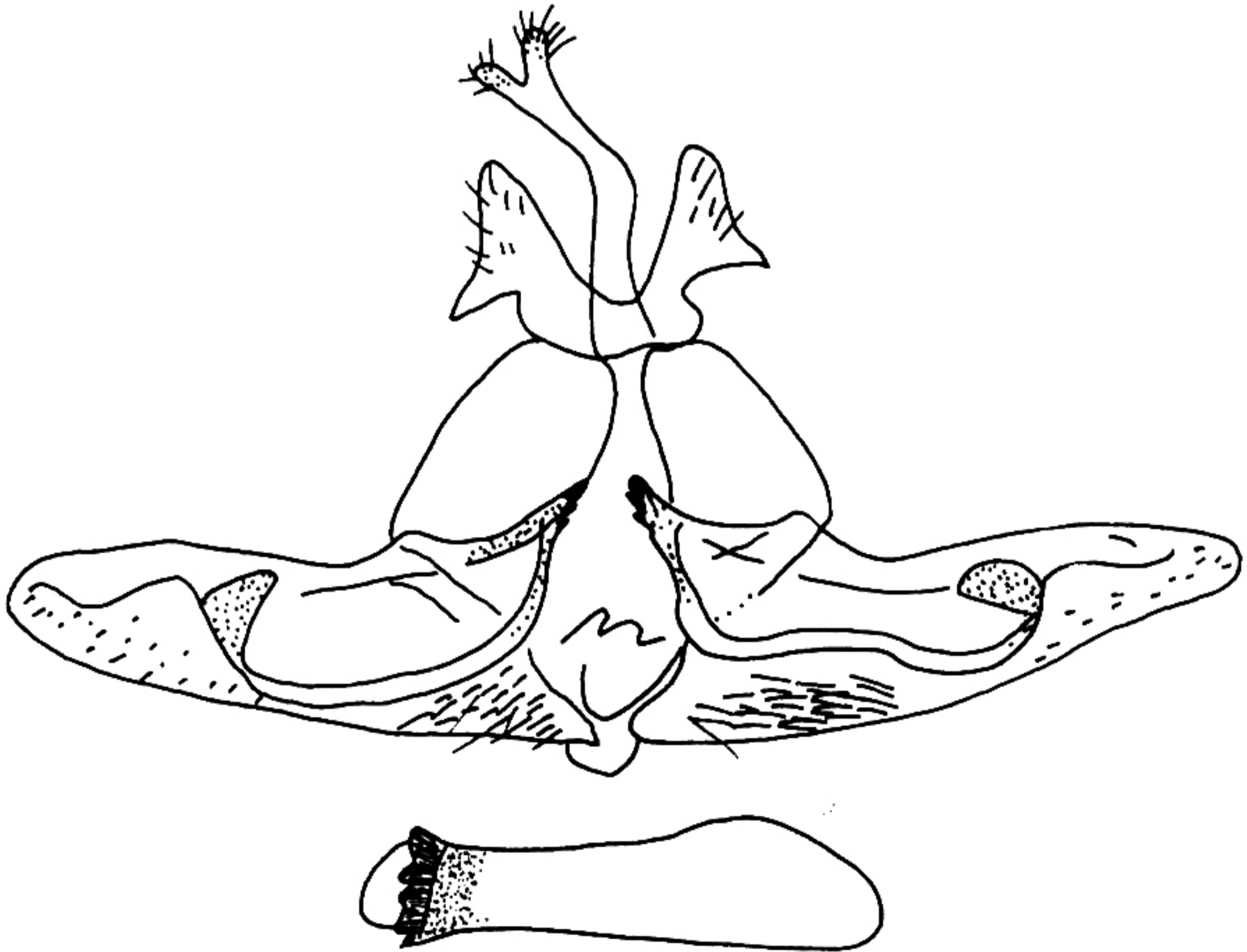


图 469 雪花掌舟蛾 *Phalera niveomaculata* Kiriakoff 的雄性外生殖器

脉；基线不太清晰；内线断续，前缘和中部最明显；基线和内线之间有1块椭圆形大白斑，从前缘到A脉；横脉纹椭圆形，白色；外线沿顶角斑内缘一段明显，波状，在其内侧有1条灰白色宽横带；亚端线由1列围白边的眼状黑斑组成，但下半段眼斑消失；脉端缘毛暗褐色，其余黄褐色。后翅灰褐色，脉端缘毛暗褐色，其余黄白色。

**雄性外生殖器：**爪形突细长，末端二分支；颚形突较长，鸭头状；抱器瓣狭长，末端尖，抱器背基部有1枚角状大突起，其边缘细锯齿状，抱器瓣亚端部有1枚较大的叶状突起，抱器腹基部有粗鬃；阳茎细长，端部边缘骨化，锯齿状。

**观察标本：**福建武夷三港，5♂♂，1983.V.18~19，将乐龙栖山500m，1♂，1991.VIII.16，南靖2♂♂，1980.VI.18~24；江西茨坪1♂，1980.V.20。

**分布：**福建（挂墩、武夷山、龙栖山、南靖）、江西（茨坪）。

#### (454) 刺桐掌舟蛾 *Phalera raya* Moore, 1859 (图470)

*Phalera raya* Moore, 1859, in Horsfield & Moore, *Cat. Lepid. Ins. Mus. E. India Comp.* 2: 433.

*Phalera alaya* Nakamura, 1974, *Tyo To Ga* 25 (4): 122.

翅展♂68mm。下唇须和额棕色，头顶和颈板赭黄色。胸部背面前半部黄褐色，后半部灰白色；翅基片基部和后胸有2条暗褐色横线。腹部背面黄褐色，每节的后缘色较浅。前翅灰褐色，具银色光泽；前缘较暗，后缘较灰白；顶角斑棕褐色，较宽，从翅顶

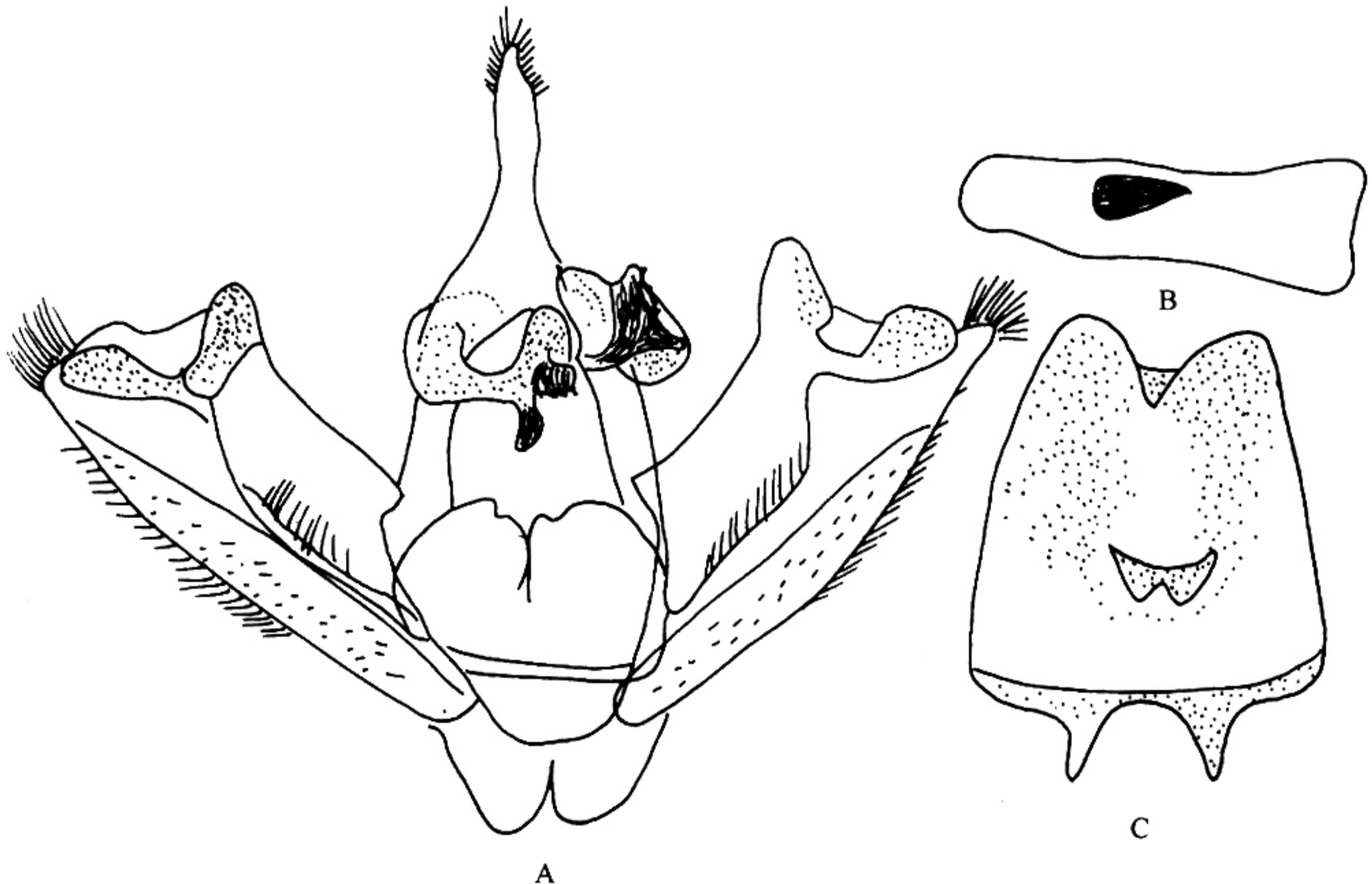


图470 刺桐掌舟蛾 *Phalera raya* Moore

A. 雄性外生殖器；B. 阳茎；C. 第8腹板